



ചരിത്രാനേഷണയാത്രകൾ

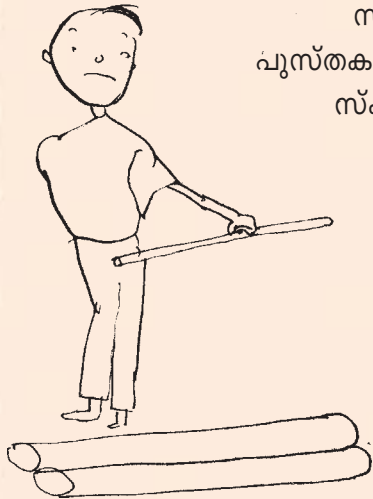
മാർഗരേഖ

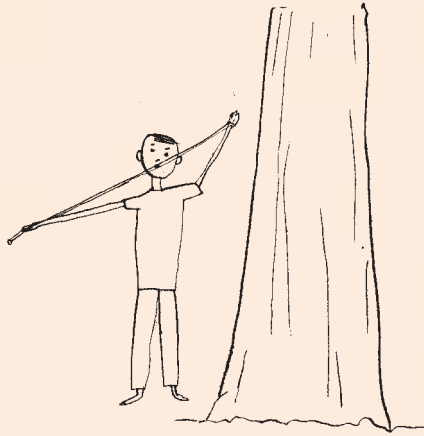
പാരമ്പരിക
ചരിത്രം

സ്കൂൾ വിദ്യാർത്ഥികൾക്കുള്ള ചരിത്രപഠനപരിപാടി

താത്പര്യമുള്ളവർക്കെല്ലാം ഈ പഠനപരിപാടിയിൽ പങ്കെടുക്കാം
മാർഗരേഖയ്ക്ക് സ്കൂളിലെ പ്രധാനാധ്യാപകനെ സമീപിക്കുക

യാത്രാപഠനങ്ങൾക്ക് ജില്ലാടിസ്ഥാനത്തിൽ
ആകർഷകമായ സമ്മാനങ്ങൾ
സമ്മാനത്തുകയ്ക്കു പുറമെ
പുസ്തകപ്പൊതികളും സർട്ടിഫിക്കറ്റുകളും
സ്കൂളുകൾക്കും സമ്മാനങ്ങൾ





ചരിത്രാനുഷ്ഠാനയാത്രകൾ പാരിസ്ഥിതിക ചരിത്രം

സ്കൂൾ വിദ്യാർത്ഥികൾക്കുള്ള
ചരിത്രപഠനപരിപാടി

കേരള ചരിത്ര ഗവേഷണ കൗൺസിൽ
വൈലോപ്പിള്ളി സംസ്കൃതി ഭവൻ, നളന്ദ
തിരുവനന്തപുരം-3





ചരിത്രാനേഷണ യാത്രകൾ പാരിസ്ഥിതിക ചരിത്രം

സന്ദേശം

അതിയാരത്ത്
വലപ്പാട് 680567
25.09.2001

കുഞ്ഞുമക്കളേ,

നിങ്ങൾ എല്ലാവരും ഈ വർഷത്തെ ചരിത്രാനേഷണ യാത്രയിൽ പങ്കെടുക്കണം. സ്കൂളിലെ പാഠങ്ങൾ പഠിക്കുന്നതോടൊപ്പം നിങ്ങളുടെ വീടിന്റെ ചുറ്റുപാടും പുള്ളടക്കമുള്ള സസ്യങ്ങളും വൃക്ഷങ്ങളും അവയിലെ പൂക്കളും കായ്കളും, വേലിമേലും വൃക്ഷങ്ങളിലും വന്നിരിക്കുന്ന പക്ഷികളും പൂമ്പാറകളും, മണ്ണിലിഴഞ്ഞു നടക്കുന്ന പൂഴുക്കളടക്കമുള്ള ഇഴജീവികളെയും എലികളും, കൊതുകടക്കമുള്ള എല്ലാത്തിനേയും നോക്കി കണ്ട് പഠിക്കണം. നിങ്ങളെയും. ഇന്നലത്തെ കാര്യങ്ങൾ പ്രായത്തിൽ 'വലുപ്പ'മുള്ളവരോട് ചോദിച്ചറിയുക. ഇങ്ങനെയായാൽ അറിവും കൂടും ആനന്ദവും കൂടും. അതിനാൽ അങ്ങനെ ചെയ്യുക.

പ്രകൃതിയിലേക്കുള്ള ഓരോ യാത്രയും തീർത്ഥാടനമാണ് എന്നതും മറക്കണ്ട.

നിങ്ങളുടെ സ്വന്തം,

കുഞ്ഞുണ്ണിമാഷ്

2001-ൽ നടത്താൻ ഉദ്ദേശിച്ചിരുന്ന ചരിത്രാനേഷണയാത്രക്കുവേണ്ടി കുഞ്ഞുണ്ണിമാഷ് എഴുതിയ സന്ദേശമാണിത്. ഞങ്ങൾ സൂക്ഷിച്ചുവെച്ചിരുന്ന ഈ സന്ദേശത്തിലെ കുഞ്ഞുവാക്കുകളുടെ വലിയ പ്രസക്തി കുട്ടികളെ ഓർമ്മിപ്പിക്കാനും അദ്ദേഹത്തിന്റെ സ്മരണക്കു മുന്നിൽ സ്നേഹാഞ്ജലികൾ അർപ്പിക്കാനും ഞങ്ങൾ ഈ അവസരം ഉപയോഗിക്കുന്നു.



എം.എ. ബേബി

വിദ്യാഭ്യാസ-സാംസ്കാരിക വകുപ്പ് മന്ത്രി



സന്ദേശം

കേരള ചരിത്ര ഗവേഷണ കൗൺസിൽ കേരളത്തിലെ സ്കൂൾ കുട്ടികൾക്കുവേണ്ടി ചരിത്രാനുഷ്ഠാന യാത്രകൾ തുടർന്നും നടത്താൻ തീരുമാനിച്ചത് വളരെ ഉചിതമായി. കുട്ടികളിൽ ചരിത്രബോധം വളർത്തുന്നതിനും അറിയപ്പെടാതെ കിടക്കുന്ന പ്രാദേശിക ചരിത്രം ചികിത്സ അവയുടെ ആധികാരികത കണ്ടെത്തി മുഖ്യചരിത്രത്തിന്റെ ഭാഗമാക്കുന്നതിനും ഇത്തരം യാത്രകൾ സഹായിക്കും എന്നതിൽ സംശയമില്ല. കുട്ടികളിൽ പരിസ്ഥിതി അവബോധം വളർത്താനും പഠനയാത്രകൾ സഹായിക്കും. കേരള ചരിത്ര ഗവേഷണ കൗൺസിലിന്റെ ഈ പരിപാടിയിൽ എല്ലാ സ്കൂളിലെയും കുട്ടികൾ പങ്കാളികളാകണമെന്നും അദ്ധ്യാപകരും രക്ഷകർത്താക്കളും മറ്റു മുതിർന്നവരും നാട്ടുകാരും അവർക്കാവശ്യമായ സഹായങ്ങൾ ചെയ്തു കൊടുക്കണമെന്നും അപേക്ഷിക്കുന്നു.

ശുഭയാത്ര നേരുന്നു.

സ്നേഹത്തോടെ,

എം.എ. ബേബി.



കേരള ചരിത്ര ഗവേഷണ കൗൺസിൽ

വൈലോപ്പിള്ളി സാംസ്കൃതി ഭവൻ, നളന്ദ
തിരുവനന്തപുരം-3

സന്ദേശം

പ്രിയപ്പെട്ട കുട്ടികളേ,

ചരിത്ര ഗവേഷണ കൗൺസിൽ കേരളത്തിലെ സ്കൂൾ കുട്ടികൾക്കു വേണ്ടി, 'ചരിത്രാനുഷേണ യാത്രകൾ' തുടർന്നും നടത്താൻ തീരുമാനിച്ചത് ചരിത്രം എന്ന വിജ്ഞാനശാഖയോടുള്ള നമ്മുടെ പൊതുസമീപനത്തിൽ കാതലായ മാറ്റം ഉണ്ടാവണമെന്ന ആഗ്രഹത്തിലാണ്. കുട്ടികൾക്ക് അവരുടെ പൈതൃകം സ്വതന്ത്രവും വിമർശനപരവുമായി മനസ്സിലാക്കുവാനുള്ള അവസരമാണ് ഇത് നൽകുന്നത്. കുട്ടികളുടെ അനുഷേണബുദ്ധിയെ പ്രോത്സാഹിപ്പിക്കുവാൻ എല്ലാ സഹായങ്ങളും അദ്ധ്യാപകരിൽ നിന്നും മുതിർന്ന തലമുറയിൽ നിന്നും ഉണ്ടാകണമെന്ന് ഞാൻ അഭ്യർത്ഥിക്കുന്നു.

ഈ പഠന പരിപാടിയിൽ പങ്കാളികളാകുവാൻ കേരളത്തിലെ യു.പി , ഹൈസ്കൂൾ വിദ്യാർത്ഥികളെ ചരിത്ര കൗൺസിലിനു വേണ്ടി ഞാൻ ക്ഷണിക്കുന്നു. ഈ വർഷത്തെ അനുഷേണ വിഷയം പാരിസ്ഥിതിക ചരിത്രമാണ്. മനുഷ്യനും പ്രകൃതിയും തമ്മിലുള്ള ബന്ധമാണ് പാരിസ്ഥിതിക ചരിത്രം. ഈ ബന്ധമാണ് നമ്മുടെ ഭാഷയും, സാഹിത്യവും, ആചാരങ്ങളും , വിശ്വാസങ്ങളും, ജീവിതം തന്നെയും വാർത്തെടുക്കുന്നത്. മുതിർന്നവരുടെ ജീവിതാനുഭവങ്ങളിലൂടെ എങ്ങനെയാണ് ചുറ്റുപാടുകൾ അവരുടെ ജീവിതത്തെ രൂപപ്പെടുത്തിയത് എന്നാണ് അന്വേഷിക്കേണ്ടത്.

നിങ്ങളുടെ അനുഷേണയാത്രകളിൽ വഴികാട്ടുവാൻ അദ്ധ്യാപകരും, മുത്തച്ഛന്മാരും, മുത്തശ്ശിമാരും ഉണ്ടാകും.

എല്ലാവർക്കും വിജ്ഞാനപ്രദവും ഉല്ലാസകരവുമായ യാത്രാനുഭവങ്ങൾ നേരുന്നു.

സ്നേഹത്തോടെ,

കെ. എൻ. പണിക്കർ

ചെയർമാൻ

28.01.2007

ചരിത്രാനുഷംഗ യാത്രകൾ പാരമ്പരിക ചരിത്രം



പ്രിയപ്പെട്ട കൊച്ചു കുട്ടുകാരോട്,

കേരള ചരിത്ര ഗവേഷണ കൗൺസിൽ (കെ.സി.എച്ച്.ആർ) മുഖ്യാരിക്കൽ നടത്തിയ ചരിത്രാനുഷംഗ യാത്രകൾ പോലെ ഒരു യാത്ര വീണ്ടും നിങ്ങൾക്കായി ഏർപ്പെടുത്തുകയാണ്. ഈ യാത്രയിൽ നിങ്ങൾ അനുഷ്ഠിക്കേണ്ടത് നമ്മുടെ പ്രകൃതിയുടെ ചരിത്രമാണ്. നാമും നമുക്ക് ചുറ്റുമുള്ള മണ്ണും വെള്ളവും വായുവും വിണ്ണും, പിന്നെ അവയിലുള്ള സർവ്വതും ചേർന്നാൽ പ്രകൃതിയായി. ഇവയുമായൊക്കെ മനുഷ്യർക്കുള്ള ബന്ധത്തിന്റെ ചരിത്രമാണ് പാരമ്പരിക ചരിത്രം. ഓരോ പ്രദേശത്തും ഈ ബന്ധത്തിലുണ്ടായിരുന്ന കൊടുക്കൽ വാങ്ങലുകളും അതിന്റെ തുടർച്ചയും ഇടർച്ചയും അനുഷ്ഠിക്കുകയാണ് ഇത്തവണത്തെ ചരിത്രാനുഷംഗ യാത്രകളിൽ നിങ്ങൾ ചെയ്യേണ്ടത്.



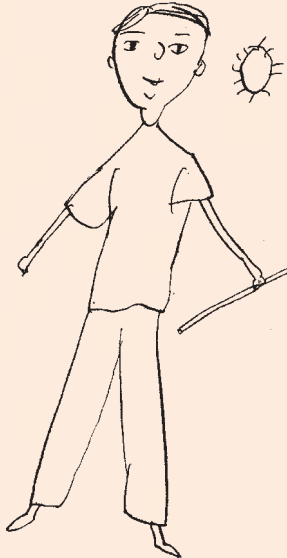
വിശ്വപ്രസിദ്ധ സാഹിത്യകാരനായിരുന്ന ടോൾസ്റ്റോയെയെപ്പറ്റി നിങ്ങൾ കേട്ടിരിക്കുമല്ലോ? കുട്ടിക്കാലം മുതൽക്കേ അദ്ദേഹം പ്രകൃതിയുടെ സൂക്ഷ്മ നിരീക്ഷകനും ആരാധകനുമായിരുന്നു. നന്നേ കുട്ടിക്കാലത്ത് ടോൾസ്റ്റോയെയുടെ മനസ്സിൽ കയറിക്കുടിയ ഒരു വിശ്വാസത്തെപ്പറ്റി പറയാം. തന്റെ ഗ്രാമത്തിനടുത്തുള്ള കാട്ടിലെവിടെയോ ഒരു താഴ്വരയിൽ ഒരു പച്ചത്തണ്ട് കുഴിച്ചിട്ടിട്ടുണ്ടെന്നും അതിൽ അസാധാരണമായ ചില വാക്കുകൾ കോറിയിട്ടുണ്ട് എന്നും അദ്ദേഹം വിശ്വസിച്ചിരുന്നു. ആ വാക്കുകൾക്ക് മനുഷ്യമനസ്സിലെ തിന്മകളെ ഇല്ലായ്മ ചെയ്യാനും എല്ലാവർക്കും ആശ്വാസം പകരാനും കഴിയുമെന്നായിരുന്നു വിശ്വാസം. ആ മാന്ത്രിക വാക്കുകൾ തേടിയാണ് താൻ വാക്കുകളുടെ അത്ഭുത പ്രപഞ്ചത്തിൽ



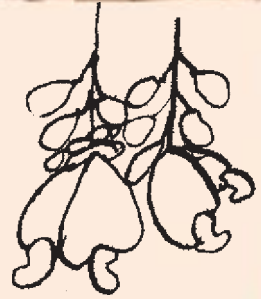
എത്തിപ്പെട്ടതെന്ന് ടോൾസ്റ്റോയെ പറയാറുണ്ടായിരുന്നു. പ്രകൃതിയോട് അദ്ദേഹത്തിനുണ്ടായിരുന്ന സ്നേഹവും അതിനെ അടുത്തറിയാൻ അദ്ദേഹം കാട്ടിയ ഔത്സുക്യവും നമുക്ക് ഓർമ്മയിൽ സൂക്ഷിക്കാവുന്ന കാര്യങ്ങളാണ്.

ടോൾസ്റ്റോയെയെ പോലെയുള്ള മഹത്തുക്കൾ മാത്രമല്ല, നമ്മുടെ പൂർവ്വികരിൽ നല്ലൊരു പങ്കും പ്രകൃതിയെ സ്നേഹവായ്പോടെയാണ് നോക്കിക്കണ്ടിരുന്നത്. ജീവന്റെയെല്ലാം ഉറവിടമായിരുന്ന പ്രകൃതിയെ പരമ്പരാഗത സമൂഹങ്ങളെല്ലാം മാതൃസ്ഥാനം നൽകി ആദരിച്ചിരുന്നു.

പരിസ്ഥിതിശാസ്ത്രം ഇന്ന് പ്രധാനപ്പെട്ട ഒരു വിജ്ഞാനശാഖയായി വളർന്നിട്ടുണ്ട്. പ്രകൃതിയും മനുഷ്യനും തമ്മിലുള്ളത് ജൈവവും, ചലനാത്മകവും പരസ്പരാശ്രിതവുമായ ബന്ധമാണെന്ന് പരിസ്ഥിതിശാസ്ത്രം കണ്ടെത്തിയിരിക്കുന്നു. ഒരിക്കലും മുറിച്ചു മാറാനാവാത്ത പൊക്കിൾക്കൊടി ബന്ധമാണത്. പ്രകൃതിയെ ജൈവസമൂഹങ്ങളുടെ സങ്കലനമായിട്ടാണ് പരിസ്ഥിതി ശാസ്ത്രജ്ഞന്മാർ കാണുന്നത്. അനേകം ജൈവസമൂഹങ്ങൾ ചേരുമ്പോഴാണ് ഒരു ആവാസ വ്യവസ്ഥ രൂപപ്പെടുന്നത്. ജൈവസമൂഹങ്ങളുടെ നിലനിൽപ്പ് ഒന്ന് ഒന്നി



നോട് കണ്ണിചേർന്ന് പരസ്പരാശ്രിതമാണ്. ഈ കണ്ണികൾ മുറിഞ്ഞു പോകാതെ പരിരക്ഷിക്കുവാൻ അറിഞ്ഞും അറിയാതെയും പണ്ടുള്ളവർ ശ്രദ്ധിച്ചിരുന്നു. അവരുടെ ദർശനങ്ങളിലും, സംസ്കാരത്തിലും, നിത്യജീവിതത്തിലും എല്ലാം പ്രകൃതിയോടുള്ള സവിശേഷ കരുതൽ അന്തർലീനമായിരുന്നു. ഈ സമീപനത്തെ പാരിസ്ഥിതിക വിവേകമെന്നാണ് പരിസ്ഥിതി ശാസ്ത്രം വിലയിരുത്തുന്നത്. ഈ വിവേകം നമ്മുടെ പൂർവ്വികർക്ക് ധാരാളം ഉണ്ടായിരുന്നു. എന്നാൽ, ഇന്ന് നാം ജീവിക്കുന്നത് ഈ വിവേകം നഷ്ടപ്പെട്ട ഒരു ലോകത്താണ്. മനുഷ്യന്റെ ലാഭക്കൊതിക്ക് പ്രകൃതിയും ഇന്ന് ഇരയാകേണ്ടിവരുന്നു. ഗത്യന്തരമില്ലാതെ പ്രകൃതി പ്രതിഷേധിക്കുമ്പോഴാണ് പല പ്രകൃതിദുരന്തങ്ങളും ഉണ്ടാകുന്നതെന്ന് പരിസ്ഥിതി ശാസ്ത്രജ്ഞന്മാർ കണ്ടെത്തിയിട്ടുണ്ട്.



പാരിസ്ഥിതിക സന്തുലനം ഉറപ്പുവരുത്തുന്ന വിവേകം ആർജ്ജിക്കുകയാണ് ഈ അന്വേഷണ യാത്രയുടെ ലക്ഷ്യങ്ങളിലൊന്ന്. അതോടൊപ്പം വാമൊഴിയിലൂടെ ലഭിക്കുന്ന വിവരങ്ങൾ ശേഖരിച്ച് കേരളത്തിന്റെ പ്രാദേശിക പാരിസ്ഥിതിക ചരിത്രം എഴുതാനുള്ള ഒരു പരിശ്രമവുമാണിത്. നിങ്ങളുടെ പഠന റിപ്പോർട്ടുകൾ ചരിത്ര ഗവേഷണ കൗൺസിലിന്റെ ഗ്രാമചരിത്ര പദ്ധതിക്ക് വിലപ്പെട്ട വിവരസമ്പത്ത് നേടിത്തരും എന്നും പ്രതീക്ഷിക്കുന്നു.



സ്നേഹത്തോടെ,
പി.ജെ.ചെറിയാൻ
 ഡയറക്ടർ

തിരുവനന്തപുരം
 09.03.2007

പാരിസ്ഥിതിക ചരിത്രം

ഭൂപ്രകൃതി
രീതികൾ

▶ പ്രകൃതി നിരീക്ഷണം - നിങ്ങളുടെ ചുറ്റുമുള്ള (വീടിന്റെയോ, സ്കൂളിന്റെയോ, നാടിന്റെയോ) ഭൂപ്രകൃതിയെ പരിചയപ്പെടാനുള്ള ഒരു യാത്രയ്ക്കാണ് ആദ്യം ഒരുങ്ങേണ്ടത്. രാവിലെ നടന്നു തുടങ്ങിയാൽ ഉച്ചയോടെ പൂർത്തിയാക്കാവുന്ന ഒരു ചെറിയ പ്രദേശം തിരഞ്ഞെടുക്കണം. റോഡ്, ഇടവഴി, നടപ്പാത ഇവയിൽ ഇഷ്ടപ്പെട്ട വഴിയിലൂടെ 1 മുതൽ 3 കി.മീ ദൂരം നടക്കുകയും വഴിയുടെ ഇരുപുറവും കണ്ണെത്തുന്ന ദൂരത്തുള്ള ഭൂപ്രകൃതിഘടകങ്ങൾ അടയാളപ്പെടുത്തുകയുമാണ് വേണ്ടത്. (പേജ് 12-14, പട്ടിക 1-ാം കോളം കാണുക) നോട്ടുബുക്കും പെൻസിലും കൈയ്യിലുണ്ടാകണം. നടത്തത്തിനിടയിൽ ഇരുന്നും നിന്നും പ്രകൃതിയെ നിരീക്ഷിച്ച് ഒരു Map-ന്റെ രൂപത്തിൽ വരച്ച് ഉണ്ടാക്കുകയുമാണ് വേണ്ടത്. Map-എന്നതുകൊണ്ട് ഒരു ഏകദേശ രേഖാചിത്രമാണ് ഉദ്ദേശിക്കുന്നത്. ഭൂപ്രകൃതി ഘടകങ്ങളുടെ വിസ്തീർണ്ണം, നീളം, വീതി എന്നിവ സംബന്ധിച്ച് കൃത്യതയൊന്നും ആവശ്യമില്ല. മാതൃക (പേജ് 15) കൊടുത്തിരിക്കുന്നത് ശ്രദ്ധിക്കുക.

▶ ഒന്നാം Map-ൽ അടയാളപ്പെടുത്തിയ ഭൂപ്രകൃതി ഘടകങ്ങളിൽ നിന്ന് ടിമിന് പൊതുവിൽ താൽപര്യം തോന്നുന്ന അഞ്ച് എണ്ണം തിരഞ്ഞെടുത്തശേഷം വേണം അടുത്ത യാത്ര പുറപ്പെടാൻ. തിരഞ്ഞെടുത്ത ഭൂപ്രദേശ ഘടകവുമായി ബന്ധമുള്ള മുതിർന്ന തലമുറയിൽപ്പെട്ടവരയാണ് ഈ യാത്രയിൽ കാണേണ്ടത്. ഇവരെ കണ്ട് രണ്ട് Map-കൾ കൂടി തയ്യാറാക്കേണ്ടതുണ്ട്. നിങ്ങൾ തിരഞ്ഞെടുത്ത അഞ്ച് ഭൂപ്രകൃതി ഘടകങ്ങളുടെ ഏകദേശം ഇരുപത്തഞ്ച്, അമ്പത് വർഷങ്ങൾക്കു മുമ്പുള്ള വിനിയോഗമാണ് ഈ Map-കളിൽ ചിത്രീകരിക്കേണ്ടത്. രണ്ടാമത്തെ Map-ന് 1975 എന്നും മൂന്നാമത്തെ Map-ന് 1950 എന്നും തലക്കെട്ടു നൽകുക. (മാതൃകകൾ -പേജ് 16,17- കാണുക)

ഉദാ: 2007 ൽ നാം കാണുന്ന ഒരു മൈതാനം



1975 കളിൽ ഒരു കുറിക്കാടോ 1950-കളിൽ ഒരു വലിയ കാടോ ആയിരുന്നിരിക്കാം. അല്ലെങ്കിൽ 1975-ൽ അവിടെ കുറെ വീടുകളുണ്ടായിരുന്നിരിക്കാം. 1950 ലാകട്ടെ അതൊരു നെൽപ്പാടമായിരുന്നിരിക്കാം. ഇങ്ങനെയുള്ള മാറ്റങ്ങളാണ് ചോദിച്ചറിഞ്ഞ് അടയാളപ്പെടുത്തേണ്ടത്. മാറ്റങ്ങൾ ഒന്നും ഉണ്ടായിട്ടില്ലെങ്കിൽ അക്കാര്യം രേഖപ്പെടുത്തണം.

▶ Map-കൾ തയ്യാറാക്കിയിട്ടുള്ളതാൽ പ്രകൃതിചരിത്രം എഴുതാനുള്ള യാത്രയും അന്വേഷണങ്ങളുമാണ് അടുത്തപടി. ഈ ഘട്ടത്തിൽ രണ്ട് കാര്യങ്ങളാണ് അന്വേഷിക്കേണ്ടത്.

1. തിരഞ്ഞെടുത്ത ഓരോ ഭൂപ്രകൃതി ഘടകത്തിലെയും സസ്യ- ജന്തു ജാലങ്ങളടക്കമുള്ള വിഭവങ്ങൾ.

(പ്രധാനമായും മനുഷ്യരുടെ നിത്യജീവിതത്തിലും ഉപയോഗത്തിലും ഉള്ള വിഭവങ്ങളാണ് ഇവിടെ ഉദ്ദേശിക്കുന്നത്. (പേജ് 12-14, പട്ടിക രണ്ടാം കോളം കാണുക).

2. ഈ വിഭവങ്ങളുമായി ബന്ധപ്പെട്ടിരുന്ന ആളുകൾ അഥവാ തൊഴിൽ വിഭാഗങ്ങൾ.

അവരിൽ അനുഭവ സമ്പത്തുള്ള മുതിർന്നവരയാണ് ഇനി കണ്ടെത്തേണ്ടത്. (പേജ് 12-14, പട്ടിക മൂന്നാംകോളം).

നിങ്ങൾ തയ്യാറാക്കിയ മാപ്പിൽ കാണുന്ന മാറ്റങ്ങളുടെയും, മാറ്റമില്ലായ്മയുടെയും, കാര്യകാരണങ്ങളും, വിഭവങ്ങളുടെ വിനിയോഗ ചരിത്രവും ഇവരോട് ചോദിച്ചറിഞ്ഞ് നോട്ടുബുക്കിൽ കുറിച്ചെടുക്കണം. മുതിർന്നവരിൽ നിന്നും മുഴുവൻ വിവരങ്ങളും ശേഖരിച്ചശേഷമാണ് ടീമിന്റെ പൊതുചർച്ചയ്ക്കു ശേഷം ആ പ്രദേശത്തിന്റെ പാരിസ്ഥിതിക ചരിത്രം തയ്യാറാക്കേണ്ടത്. റിപ്പോർട്ട് നിങ്ങൾക്ക് ഇഷ്ടമുള്ള രീതിയിൽ എഴുതാം. മുതിർന്നവരുടെ ഓർമ്മകളിൽ നിന്ന് പരമാവധി സൂക്ഷ്മതയോടെ, ആ പ്രദേശത്തിന്റെ പ്രകൃതിയും ജീവിതവും തമ്മിലുള്ള ബന്ധത്തിന്റെ ചരിത്രം എഴുതുവാൻ കഴിയുക എന്നതാണ് പ്രധാനം. ഭൂവിനിയോഗവും, വിഭവവൈവിധ്യവും മാത്രമല്ല, പ്രകൃതിയുമായി ബന്ധപ്പെട്ട എന്തും അന്വേഷണ വിഷയമായി തിരഞ്ഞെടുക്കാം. ഉദാഹരണത്തിന്, പ്രസ്തുത പ്രദേശത്ത് കാലാവസ്ഥയിൽ വന്ന മാറ്റങ്ങൾ, വെള്ളപ്പൊക്കം, വരൾച്ച, ഉരുൾപൊട്ടൽ, നാട്ടിലെ ഏതെങ്കിലും ഒരു കാർഷിക വിളയുടെ പരിപാലനം, വിളവെടുപ്പ്, ഉപയോഗം, വിപണനം, പ്രകൃതിയുമായി ബന്ധപ്പെട്ട് ജീവിതം കഴിച്ച ഏതെങ്കിലും വിഭാഗങ്ങൾ തുടങ്ങിയ കാര്യങ്ങളുടെ ചരിത്രവും പ്രതിപാദ്യവിഷയമാക്കാം.



**ഒന്ന്
ഭൂപ്രകൃതി ഘടകങ്ങൾ**

മൈതാനം
ക്ഷേത്രപ്പറമ്പ്
പള്ളിപ്പറമ്പ്
വീടുകളും തൊടികളും
വഴികൾ
തീവണ്ടിപ്പാതകൾ
പറമ്പുകൾ
തരിശു പറമ്പുകൾ
കാവുകൾ
പച്ചക്കറിത്തോട്ടങ്ങൾ
മാവിൻതോട്ടങ്ങൾ
കരിമ്പിൻ തോട്ടങ്ങൾ
പഴത്തോട്ടങ്ങൾ
തെങ്ങിൻതോപ്പ്
ഔഷധത്തോട്ടങ്ങൾ
തുടങ്ങിയവ

**രണ്ട്
വിഭവങ്ങൾ**

ഉൽസവങ്ങൾ, ആന, ചെ
ണ്ടമേളം, കച്ചവടം, കായിക വി
നോദങ്ങൾ, പച്ചക്കറികൾ, കാ
യ്കനികൾ, വളർത്തുമൃഗങ്ങൾ,
ധാന്യങ്ങൾ, സസ്യ-ജന്തുലോ
കം, ഇഴജന്തുക്കൾ, പക്ഷികൾ,
കീടങ്ങൾ, ഔഷധച്ചെടികൾ
തുടങ്ങിയവ

**മൂന്ന്
ബന്ധപ്പെട്ട ജനവിഭാഗങ്ങൾ/
തൊഴിൽ വിഭാഗങ്ങൾ**

ആനക്കാരൻ (ഉടമ, പാപ്പാൻ),
ചെണ്ടമേളക്കാരൻ, ക്ഷേത്രകലക
ളുമായി ബന്ധപ്പെട്ടവർ, പുരോ
ഹിതർ, പുജാരികൾ, കായിക
താരങ്ങൾ, കച്ചവടക്കാരൻ, ഭൂവു
ടമകൾ, മേസ്തിരി, ആശാരി,
കൊല്ലൻ, മുശാരി, പച്ചക്കറിക്കു
ഷിക്കാർ, അടുക്കളപ്പണിക്കാർ,
ഭക്ഷണം തയ്യാറാക്കുന്നവർ -
ദേഹണ്ഡക്കാരൻ, കൃഷിപ്പണി
ക്കാർ, തെങ്ങുകയറാക്കാരൻ, ചെ
ത്തുതൊഴിലാളികൾ, കോഴിക്കർ
ഷകർ, ക്ഷീരകർഷകർ, ഇറച്ചി
ക്കച്ചവടക്കാരൻ, വൈദ്യൻമാർ,
തുടങ്ങിയവർ

നെൽപ്പാടങ്ങൾ
ചതുപ്പുനിലം
പുഞ്ചപ്പാടം
ചെളിമൺ-കക്ക പ്രദേശം
തരിശുനിലം
കായലോരം
കടലോരം
മണൽ പ്രദേശം
തുടങ്ങിയവ

നെല്ല്, എള്ള, പച്ചക്കറികൾ,
ചെളി (ഇഷ്ടിക, ഓട് തുട
ങ്ങിയവയുടെ വിനിയോഗം),
കളിമണ്ണ്, കയർ, വിവിധതരം മ
ണൽ, മൽസ്യങ്ങൾ, മറ്റ് ജീവി
കൾ തുടങ്ങിയവ

കൃഷിപ്പണിക്കാർ, ജന്മികൾ,
പാട്ടക്കാരൻ, ഇഷ്ടിക-ഓട് കമ്പ
നിത്തൊഴിലാളികൾ, കുശവ
ൻമാർ, കയർത്തൊഴിലാളികൾ,
മീൻ പിടുത്തക്കാരൻ, വല നെ
യ്ത്തുകാർ തുടങ്ങിയവർ

ഒന്ന്
ഭൂപ്രകൃതി ഘടകങ്ങൾ

ജലാശയങ്ങൾ
വെള്ളക്കെട്ടുകൾ
പുഴ, തോട്, അരുവി
കടവുകൾ
പടവുകൾ
കുളങ്ങൾ
കിണറുകൾ
കനാലുകൾ
കായൽ
സമുദ്രം
ജലപാതകൾ
പൊഴി
ദീപുകൾ
കണ്ടൽക്കാടുകൾ
ചിറകൾ
ബണ്ടുകൾ
അണക്കെട്ടു പ്രദേശം
തുടങ്ങിയവ

രണ്ട്
വിഭവങ്ങൾ

മത്സ്യങ്ങൾ, കക്ക, ചിപ്പി,
ഞണ്ട്, ജലജീവികൾ, ജലസ
സ്യങ്ങൾ, കൃഷികൾ, ചങ്ങാടം,
വള്ളം, ഉരുളൻകല്ലുകൾ, വിവി
ധതരം മണൽ , ജലസ്രോതസ്സു
കൾ, ശുദ്ധജല-ജലസേചന
പദ്ധതികൾ തുടങ്ങിയവ

മൂന്ന്
ബന്ധപ്പെട്ട ജനവിഭാഗങ്ങൾ/
തൊഴിൽ വിഭാഗങ്ങൾ

കടവുകൾ ഉപയോഗിക്കുന്ന
സ്ത്രീകൾ, അലക്കുകാർ, മൽ
സ്യക്കൃഷിക്കാർ, മൽസ്യക്കച്ചവ
ടക്കാർ, കയററുമതിക്കാർ, ചു
ണ്ടക്കാർ, വലക്കാർ, ബോട്ടിലും
വള്ളത്തിലും പോയി മീൻ പി
ടിക്കുന്നവർ, ബോട്ടു ജീവന
ക്കാർ, വള്ളക്കാർ, സമുദ്ര പര്യ
വേഷകർ, വിനോദ സഞ്ചാരി
കൾ, ബണ്ടുകളും അണക്കെട്ടു
കളും ഉണ്ടാക്കിയവർ

മലകൾ
കുന്നുകൾ
കുന്നിൻ ചെരുവുകൾ
കരിങ്കൽ മേട്
ചെങ്കൽ പ്രദേശം
ഗർത്തങ്ങൾ
ഗുഹകൾ
ചുരങ്ങൾ

സസ്യ-ജന്തുക്കൾ, കരിങ്കല്ല്
ചെങ്കല്ല് തുടങ്ങിയവയുടെ വി
വിധതരം വിനിയോഗം

ചുരങ്ങൾ ഉണ്ടാക്കിയവർ,
കരിങ്കൽ പണിക്കാർ, ചെങ്കൽ
പണിക്കാർ, കൽവെട്ടുകാർ



**ഒന്ന്
ഭൂപ്രകൃതി ഘടകങ്ങൾ**

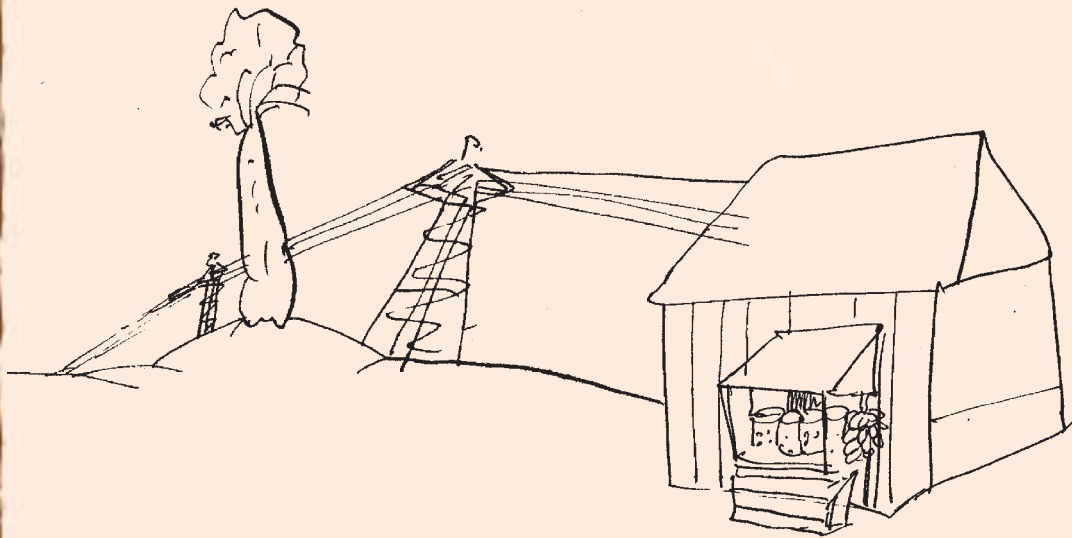
വനങ്ങൾ
നിത്യഹരിത വനങ്ങൾ
ഇലപൊഴിക്കും കാട്
മുൾക്കാടുകൾ
കുറിക്കാടുകൾ
എസ്റേററുകൾ
തേക്ക്, യുക്കാലി തുടങ്ങിയ
പ്ലാന്റേഷനുകൾ
പുൽമേടുകൾ
തുടങ്ങിയവ

**രണ്ട്
വിഭവങ്ങൾ**

സസ്യ - ജന്തുക്കൾ, വേട്ട
മൃഗങ്ങൾ, ഷഡ്പദങ്ങൾ, തേ
യില, കാപ്പി, കുരുമുളക്, ഇഞ്ചി,
റബ്ബർ, ഏലം, എണ്ണപ്പന, കൊ
ക്കോ, നീരുറവകൾ, നീർച്ചാലു
കൾ, മരങ്ങൾ, തടി, നാൽക്കാ
ലികൾ തുടങ്ങിയവ

**മൂന്ന്
ബന്ധപ്പെട്ട ജനവിഭാഗങ്ങൾ/
തൊഴിൽ വിഭാഗങ്ങൾ**

ആദിവാസികൾ, നായാട്ടു
കാർ, വനപാലകർ, കൃഷ്ണ ജോ
ലിക്കാർ, തടിക്കച്ചവടക്കാർ,
എസ്റ്റേറ്റ് മുതലാളിമാർ, തൊ
ഴിലാളികൾ, കച്ചവടക്കാർ, ഫാ
ക്ടറി ജോലിക്കാർ.



മാപ്പ് 1 -2007

മാതൃക

യാത്ര തുടങ്ങിയ സ്ഥലം

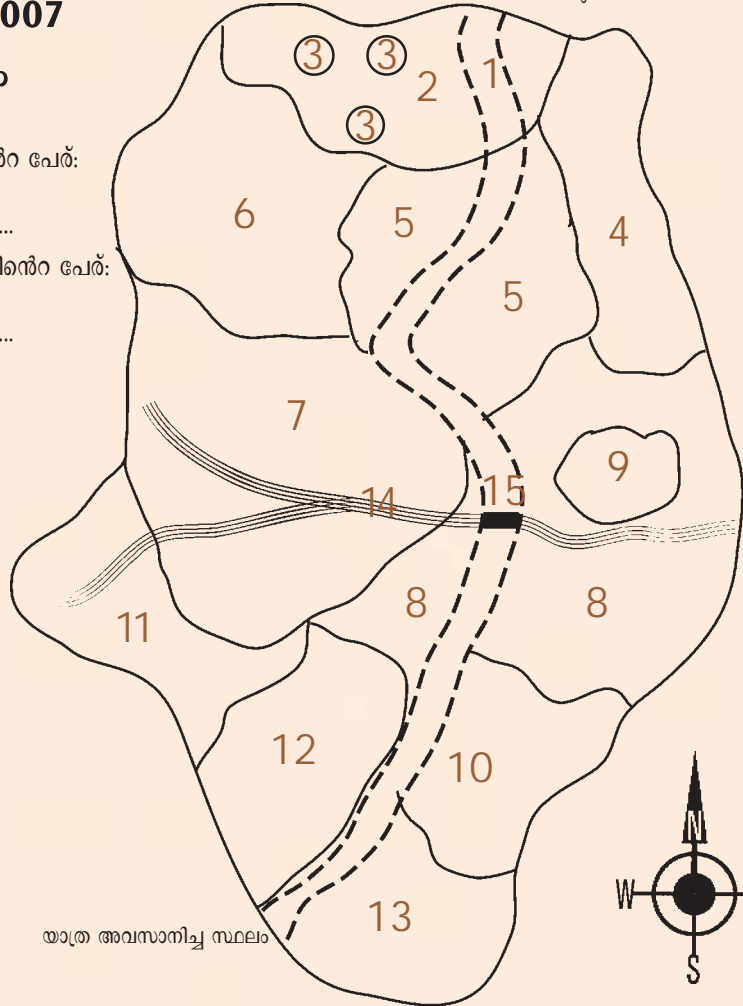
യാത്ര തുടങ്ങിയ സ്ഥലത്തിന്റെ പേര്:

.....

യാത്ര അവസാനിച്ച സ്ഥലത്തിന്റെ പേര്:

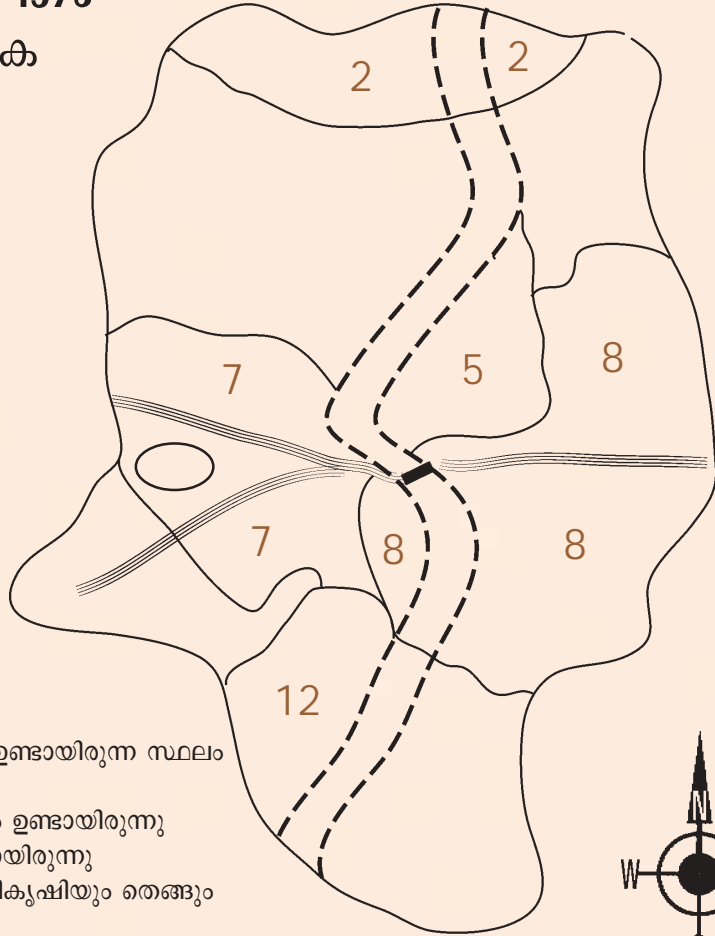
.....

1. നടപ്പാത/വഴി
2. വീടുകളും തൊടികളും
3. കിണർ
4. നെൽപ്പാടം
5. തെങ്ങിൻതോപ്പ്
6. പറമ്പ്
7. മൈതാനം
8. ക്ഷേത്രപ്പുറമ്പ്
9. ജലാശയം
10. കാവ്
11. കുന്നുകൾ
12. റബ്ബർതോട്ടം
13. ഇലപൊഴിക്കും കാട്
14. തോട് (അരുവി)
15. പാലം (കലുക്)

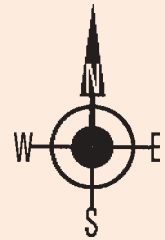


തീയതി യാത്ര തുടങ്ങിയ സ്ഥലം..... യാത്ര അവസാനിച്ച സ്ഥലം.....

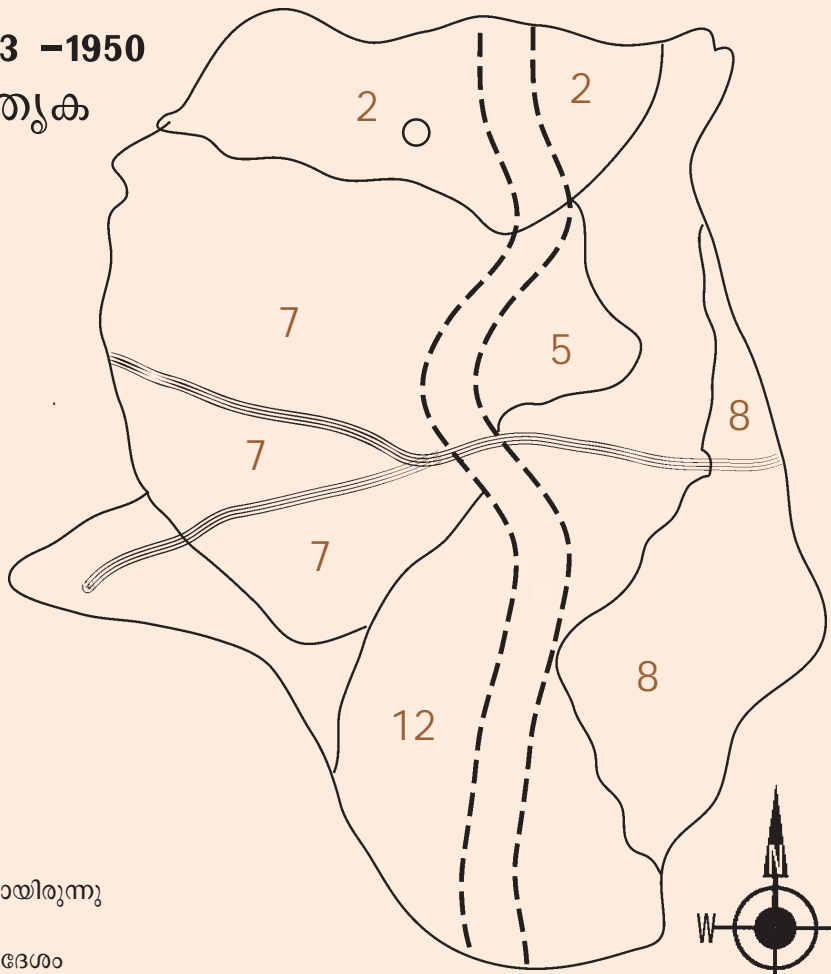
മാപ്പ് 2 -1975
മാതൃക



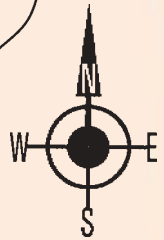
- 2. ഒന്നുരണ്ടു വീടുകൾ ഉണ്ടായിരുന്ന സ്ഥലം
- 5. നെൽപ്പാടം
- 7. കുറിക്കാടും കുളവും ഉണ്ടായിരുന്നു
- 8. ക്ഷേത്രപ്പറമ്പ് വലുതായിരുന്നു
- 12. കുറച്ചുഭാഗം മരച്ചീനികൃഷിയും തെങ്ങും ആയിരുന്നു



മാപ്പ് 3 -1950
മാതൃക



- 2. കൃഷിയിടങ്ങളായിരുന്നു
- 5. നെൽപ്പാടം
- 7. വലിയകാട് (പ്രദേശം)
- 8. വിജനമായ കാട്ടുപ്രദേശമായിരുന്നു
- 12. തെങ്ങും കാടും ആയിരുന്നു

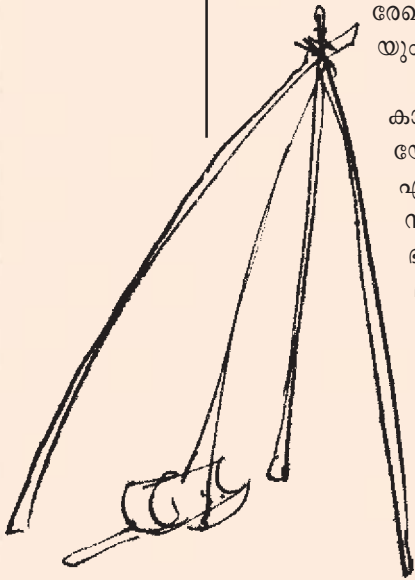


2019-ലെ മാർഗ്ഗരേഖ?

ടീം രൂപീകരണമാണ് ആദ്യം നടത്തേണ്ടത്. തുടർന്ന് വഴികാട്ടിയെ കണ്ടെത്തുക. ഇത്രയും ചെയ്താൽ ഈ മാർഗ്ഗരേഖ വിശദമായി വായിച്ചു മനസ്സിലാക്കാനായി ഒരു കൂടിയിരുപ്പ് നടത്തണം. കാര്യങ്ങൾ ഏറെക്കുറേ വ്യക്തമായാൽ സൗകര്യപ്രദമായ ഒരു പ്രദേശം കണ്ടെത്തി യാത്രക്കുള്ള ദിവസവും സമയവും വഴിയും നിശ്ചയിക്കണം.

മാർഗ്ഗരേഖയുടെ ഒരു കോപ്പി എല്ലാവരും കരുതുന്നത് നന്ന്. ആവശ്യാനുസരണം ഫോട്ടോകോപ്പി എടുക്കുക. ചരിത്രാനുഷ്ഠന യാത്രകൾ എന്ന് പേര് കൊടുത്ത ഒരു നോട്ടുബുക്ക് എല്ലാവർക്കും വേണം. അഭിമുഖങ്ങൾ രേഖപ്പെടുത്തുന്നതിനു പുറമേ കൂടിയിരിപ്പിന്റെയും ചർച്ചയുടെയും മറ്റും കാര്യങ്ങളും ഇതിൽ രേഖപ്പെടുത്താവുന്നതാണ്.

ഇത്രയും ആയല്ലോ. ഇനി ഒറിയ്ക്കോ ടീമിലെ മറ്റു കൂട്ടുകാരോടൊപ്പമോ യാത്ര പുറപ്പെടാം. കഴിയുമെങ്കിൽ വഴികാട്ടിയോടൊത്ത്. ആദ്യത്തെ യാത്രയിൽ തന്നെ 2007, 1975, 1950 എന്നീ മൂന്ന് Map-കളും തയ്യാറാക്കാൻ കഴിഞ്ഞാൽ നന്ന്. അതിനുശേഷമുള്ള യാത്രകളിലാണ് നിങ്ങൾ തിരഞ്ഞെടുത്ത അഞ്ച് ഭൂപ്രകൃതി ഘടകങ്ങളും അതിലെ വിഭവങ്ങളുമായി ബന്ധമുള്ള മുതിർന്നവരെ നേരിൽ കണ്ട് വിവരങ്ങൾ ശേഖരിക്കേണ്ടത്. ടീംഗങ്ങൾ ഓരോരുത്തരും അഞ്ചു പേരെക്കൊണ്ടിട്ടും നേരിൽ കണ്ട് സംസാരിക്കുവാൻ ശ്രമിക്കണം.



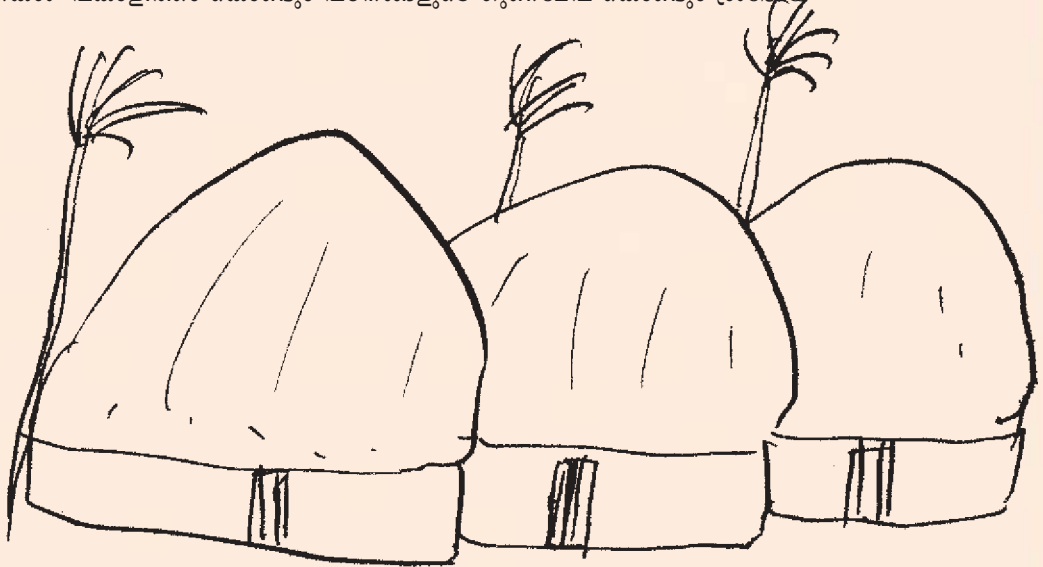
2019-ലെ മാർഗ്ഗരേഖ?

ഓരോ ദിവസവും കണ്ടതും, കേട്ടതും, ശേഖരിച്ചതുമായ കാര്യങ്ങൾ ചിട്ടയായി നോട്ടുബുക്കിൽ എഴുതണം.

ഇത് എല്ലാവരും ചേർന്ന് വായിച്ച്, കുടി ആലോചിച്ച് വേണം പഠനം തയ്യാറാക്കുവാൻ. പഠനങ്ങളുടെ ഭാഷയും വലിപ്പവും നിങ്ങൾ തന്നെ നിശ്ചയിച്ചാൽ മതി. പത്ത് - പതിനഞ്ച് പേജുകളിൽ കവിയാതെ തയ്യാറാക്കിയാൽ നന്ന്. എല്ലാ പഠനങ്ങളോടുമൊപ്പം നിങ്ങൾ തയ്യാറാക്കിയ മൂന്ന് Map-കൾ ഉണ്ടാവണം. ആരുടെയെല്ലാം ഓർമ്മകൾ ഉൾപ്പെടുത്തിയിരിക്കുന്നുവോ അവരുടെയെല്ലാം പേരുവിവരങ്ങൾ പഠനത്തിന്റെ അവസാനം ചേർത്തിരിക്കണം.

ഗുരുനന്ദപ്പള്ളം

‘ചരിത്രാനുഷ്ഠാന യാത്രകൾ’ എന്ന പഠന പരിപാടി ആരംഭിച്ചത് പ്രാദേശിക ചരിത്രത്തിനു പ്രാധാന്യം നൽകി തയ്യാറാക്കുന്ന ‘പഞ്ചായത്തു വിജ്ഞാനീയം’ പദ്ധതിയുടെ ഭാഗമായിട്ടാണ്. മുമ്പ് നടത്തിയ ‘ചരിത്രാനുഷ്ഠാന യാത്രകൾ’ പങ്കാളിത്തം കൊണ്ടും പഠനങ്ങളുടെ ഗുണമേന്മ കൊണ്ടും ശ്രദ്ധേയ

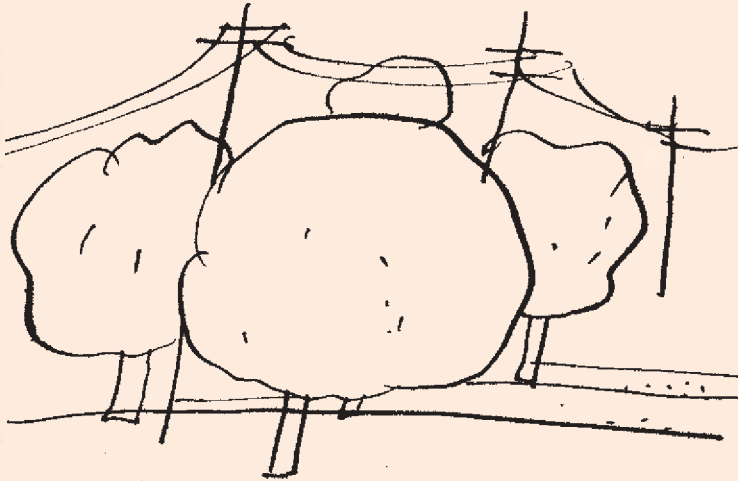


മായിരുന്നു. അതിൽ സഹകരിച്ച എല്ലാ ഗുരുജനങ്ങൾക്കും ഈ അവസരത്തിൽ വീണ്ടും നന്ദി രേഖപ്പെടുത്തുന്നു.

മുഖ്യധാരാ ചരിത്രചമ്പയുടെ അളവുകോലുകളും രീതികളും പൊതുവിൽ പ്രാദേശിക (ഗ്രാമ) ജീവിതത്തെ അവഗണിക്കുന്നവയായിരുന്നു. ജനങ്ങളുടെ യഥാർത്ഥ ജീവിതം അത്തരം ചരിത്രചമ്പകളുടെ പരിഗണനയിൽ ഉൾപ്പെട്ടിരുന്നില്ല. ഈ അവഗണനയെക്കുറിച്ച് ഇന്നുണ്ടായിട്ടുള്ള തിരിച്ചറിവ് പ്രാദേശിക ചരിത്ര പഠനങ്ങളുടെ പ്രാധാന്യം വർദ്ധിപ്പിച്ചിട്ടുണ്ട്. ആ മേഖലയിൽ രൂപം കൊണ്ട വാമൊഴി ചരിത്രം ഒരു പുതിയ ചരിത്രഗവേഷണ മേഖലയായി വളർച്ച പ്രാപിച്ചിരിക്കുന്നു. ചരിത്ര പഠനത്തെ ജനജീവിതവുമായി ബന്ധിപ്പിക്കുവാൻ പ്രാദേശിക ചരിത്ര പഠനങ്ങൾക്ക് കഴിയുന്നുണ്ട്. കുട്ടികൾക്ക് വേണ്ടി ഈ വർഷം സംഘടിപ്പിച്ചിരിക്കുന്ന 'ചരിത്രാനുഷംഗ യാത്രകൾ -പാരിസ്ഥിതിക ചരിത്രം' എന്ന പരിപാടിയിൽ ഓരോ പ്രദേശത്തിന്റേയും പ്രകൃതി ചരിത്രമാണ് അനുഷംഗ വിഷയം. പ്രാദേശിക ചരിത്രത്തിലും വാമൊഴി ചരിത്രത്തിലും നടത്തുന്ന ഒരു പഠനക്കളരിയായിക്കൂടി വേണം ഇതിനെ കാണാൻ.

വീട് എന്നർത്ഥമുള്ള oikos എന്ന ഗ്രീക്ക് പദത്തിൽ നിന്നാണ് Ecology (പ

രിസ്ഥിതിശാസ്ത്രം) എന്ന പേര് ഈ ശാസ്ത്രശാഖയ്ക്ക് ലഭിച്ചത്. ഇക്കോളജിക്ക് അതുകൊണ്ടാണ് ഗേഹവിജ്ഞാനീയം എന്ന് ചിലർ തർജ്ജിമ നൽകുന്നത്. മനുഷ്യനുൾപ്പെടെ ഭൂമിയിലെ സർവ്വ ചരാചരങ്ങളും ജൈവ- അജൈവ വസ്തുക്കളും തമ്മിലുള്ള പരസ്പരാശ്രയ ബന്ധങ്ങളെയാണ് പരിസ്ഥിതി ശാസ്ത്രം പഠനവിഷയമാക്കുന്നത്. ഈ ബന്ധങ്ങൾക്ക് കാലക്രമത്തിൽ സാരമായ തകരാറു



കൾ സംഭവിച്ചിരിക്കുന്നുവെന്നും ഈ സ്ഥിതി തുടർന്നാൽ മാനവരാശി അപരിഹാര്യമായ ദുരവസ്ഥയിലേക്ക് നീങ്ങുമെന്നും പരിസ്ഥിതി ശാസ്ത്രം കണ്ടെത്തിയിട്ടുണ്ട്. മനുഷ്യനും പ്രകൃതിയുമായുള്ള ജൈവ ബന്ധത്തിന്റെ തിരിച്ചറിവ് കൂട്ടികളിലുണ്ടാക്കുക എന്നത് ഈ പരിപാടിയുടെ മറ്റൊരു ലക്ഷ്യമാണ്.

ഏതൊരു നാടിന്റെയും പാരിസ്ഥിതിക ചരിത്രം അതിന്റെ സാംസ്കാരിക ചരിത്രവുമായി ബന്ധപ്പെട്ടതാണ്. കേരളത്തിന്റെ സവിശേഷമായ പ്രകൃതി വൈവിധ്യം നമ്മുടെ ഓരോ പ്രദേശത്തിന്റെയും സംസ്കാരത്തെ നേരിട്ട് സ്വാധീനിച്ചിട്ടുണ്ട്. കടൽത്തീരങ്ങളിലേയും, കായലോരങ്ങളിലേയും, ഇടനാടിലേയും, പുഴത്തടങ്ങളിലേയും, സഹ്യനിരകളുടെ ചെരുവുകളിലേയും, പീഠഭൂമികളിലേയും, ഉയർന്ന മലനിരകളിലേയും, ജീവിതരീതികളിലെ വ്യത്യാസം, ഈ സ്വാധീനം മനസ്സിലാക്കിത്തരും. പടിഞ്ഞാറു നിന്ന് കിഴക്കോട്ട് മാത്രമല്ല തെക്ക് നിന്ന് വടക്കോട്ടും ഈ വ്യത്യാസം തിരിച്ചറിയാൻ കഴിയും. ഇത് സൂക്ഷ്മതല നിരീക്ഷണ- അന്വേഷണങ്ങളിലൂടെ മനസ്സിലാക്കാനുള്ള ഒരു പഠന പരിപാടിയാണ് ഈ വർഷത്തെ ചരിത്രാന്വേഷണ യാത്രകൾ.

പാരിസ്ഥിതിക ചരിത്രത്തിന് ഗ്രന്ഥങ്ങളിൽ നിന്ന് തെളിവുകൾ ലഭിച്ചു എന്നു വരില്ല. സാധാരണക്കാരായ മനുഷ്യരുടെ ജീവിതാനുഭവങ്ങളിലും ഓർമ്മകളിലുമാണ് അവ ശേഖരിക്കപ്പെട്ടിരിക്കുക. ജീവിതവ്യത്തികൾ, ഭക്ഷണരീതികൾ, പാചകരീതികൾ, രൂചികൾ, വിശ്വാസങ്ങൾ, ശീലങ്ങൾ, ചടങ്ങുകൾ, ആചാരങ്ങൾ, നാടൻകലാ രൂപങ്ങൾ, പഴഞ്ചൊല്ലുകൾ, മുത്തശ്ശിക്കഥകൾ തുടങ്ങി എണ്ണമറ്റ ജീവിതാനുഭവങ്ങളിലാണ് പാരിസ്ഥിതിക ചരിത്രം ഒളിഞ്ഞു കിടക്കുന്നത്. അവ ശേഖരിക്കാനും അതൊരു പഠനമാക്കുവാനുമാണ് ഈ മത്സര പരിപാടിയിൽ കൂട്ടികളെ പ്രേരിപ്പിക്കേണ്ടത്.

“ഒരു മണി അരി പാഴാക്കിക്കളഞ്ഞാൽ ഏഴ് ജന്മം പട്ടിണി കിടക്കും.”

“ വിത്തും, വിളയും, വിദ്യയും വിററ് കാശാക്കരുത്.”

“ ഒറ്റമരം കാവല്ല.”

“കാവു തീണ്ടല്ലേ, കുളം വററും” തുടങ്ങിയ പഴഞ്ചൊല്ലുകൾ നമ്മുടെ പ്രകൃതി ബന്ധത്തിന്റെ നല്ല ഉദാഹരണങ്ങളാണ്.





അന്വേഷണ യാത്രകളിൽ കുട്ടികൾക്ക് വഴികാട്ടുവാൻ വേണ്ടതെല്ലാം ചെയ്യണമെന്ന് അഭ്യർത്ഥിക്കുന്നു. 2007, 1975, 1950 എന്നിങ്ങനെ മൂന്നു Map -കളാണ് വിദ്യാർത്ഥികൾ തയ്യാറാക്കേണ്ടത്. Map-കൾ കൊണ്ട് ഉദ്ദേശിക്കുന്നത് അവർ ഒരു ഭൂപ്രദേശത്തെ പരിചയപ്പെടാൻ വരച്ച രേഖാചിത്രം എന്നു മാത്രമാണ്. സാധ്യമെങ്കിൽ 1900-ലെ ഒരു Map കൂടി തയ്യാറാക്കാം. 2007എന്ന ആദ്യ Map-ൽ ഇപ്പോൾ അവർ നേരിൽ കാണുന്ന landscape ആണ് രേഖപ്പെടുത്തേണ്ടത്. ഇതിൽ നിന്ന് താൽ പര്യമോ പ്രാധാന്യമോ തോന്നുന്ന അഞ്ച് ഭൂപ്രകൃതി ഘടകങ്ങൾ തിരഞ്ഞെടുത്ത് അവയുടെ തൊള്ളായിരത്തി എഴുപത്തഞ്ചിലെയും, അമ്പതിലെയും ഭൂവിനിയോഗമാണ് മറ്റു മാപ്പുകളിൽ രേഖപ്പെടുത്തേണ്ടത്. അതാതിടത്തെ മാറ്റങ്ങളും, വിഭവങ്ങളുടെ സവിശേഷതകളും, പ്രകൃതിയുമായി ബന്ധപ്പെട്ട ജീവിതാനുഭവങ്ങളും മുതിർന്നവരുമായി സംസാരിച്ച് രേഖപ്പെടുത്തണം. അതിനുള്ള മാർഗ്ഗം കുട്ടികൾ തയ്യാറാക്കിയ Map-കളിൽ കാണുന്ന മാറ്റങ്ങളുടെയോ, മാറ്റമില്ലായ്മയുടെയോ കാര്യകാരണങ്ങൾ വിശദമായി ചോദിച്ചറിയുകയാണ്.

ശേഖരിച്ച വിവരങ്ങൾ ടീം അംഗങ്ങൾ പലവട്ടം കൂടിയിരുന്ന് ചർച്ച ചെയ്യണം. ആവശ്യമെങ്കിൽ വിവരങ്ങൾ നൽകിയ മുതിർന്നവരെകൂടി ഇതിൽ ഉൾപ്പെടുത്താം. റിപ്പോർട്ടുകൾക്ക് ഒരു നിശ്ചിത രൂപരേഖയും നിർദ്ദേശിക്കുന്നില്ല. ഓരോ പ്രദേശത്തിന്റെയും സവിശേഷതകൾ അനുസരിച്ച്, പ്രാധാന്യമുള്ള ഘടകത്തിനും വിഭവത്തിനും ഊന്നൽ നൽകി റിപ്പോർട്ടുകൾ തയ്യാറാക്കുവാൻ കുട്ടികൾക്ക് സ്വാതന്ത്ര്യം ഉണ്ടായിരി

ക്കും. ആവശ്യമെന്നു കണ്ടാൽ ചിത്രങ്ങളും മറ്റും ചേർത്ത് റിപ്പോർട്ട് ആകർഷകമാക്കാവുന്നതാണ്.

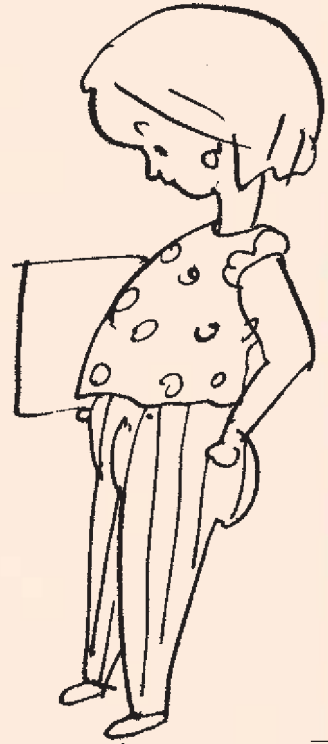
പ്രകൃതിയിലൂടെയും ജീവിതാനുഭവങ്ങളിലൂടെയും നമ്മുടെ കുട്ടികൾക്ക് യഥേഷ്ടം അലഞ്ഞുതിരിയാനുള്ള ഒരവസരമാണിത്. സ്വാതന്ത്ര്യവും ഭാ

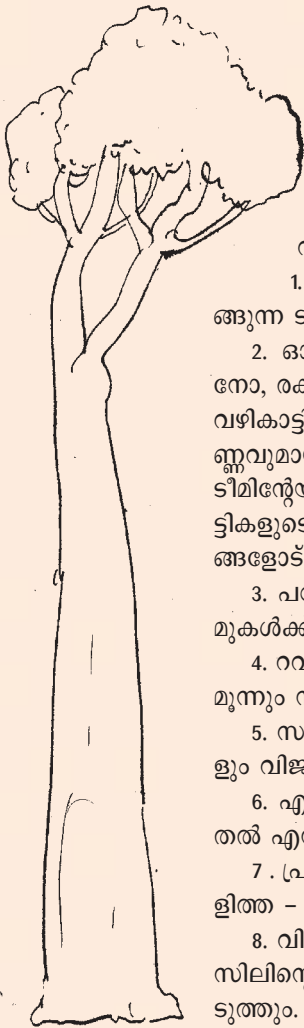


വനാത്മകവുമായ അന്വേഷണങ്ങൾക്കാണ് നിങ്ങൾ കുട്ടികളെ വഴികാട്ടേണ്ടത്.

കുട്ടികൾ

1. വിദ്യാർത്ഥികളിൽ അറിവിന്റെ അടിസ്ഥാന പ്രേരണയായ അന്വേഷണ കൗതുകം വളർത്തുക.
2. ശ്രദ്ധാപൂർവ്വം കാര്യങ്ങൾ ശ്രവിക്കുന്നതിനും, ചോദ്യങ്ങൾ ചോദിക്കുന്നതിനും, സംസാരിക്കുന്നതിനും, വാദമുഖങ്ങൾ ഉന്നയിച്ച് ചർച്ച ചെയ്യുന്നതിനും അവ സംഗ്രഹിക്കുന്നതിനുമുള്ള കുട്ടികളുടെ തനതു കഴിവുകളെ പ്രോത്സാഹിപ്പിക്കുക.
3. സാമൂഹ്യ മികവിനാവശ്യമായ പരസ്പര സഹകരണം, സംവാദത്തിൽ ഏർപ്പെടാനുള്ള കഴിവ്, സാമൂഹ്യ ബന്ധങ്ങളുടെ തിരിച്ചറിവ് എന്നിവ നേടാൻ കുട്ടികൾക്ക് അവസരമുണ്ടാക്കുക.
4. തുടർച്ചയുടേയും മാറ്റത്തിന്റേയും ചരിത്ര പ്രക്രിയയിൽ തങ്ങളുടെ പങ്കാളിത്തം മനസ്സിലാക്കുവാൻ അവസരം ഉണ്ടാക്കുക.
5. മുതിർന്ന തലമുറയുമായി സംവദിക്കുന്നതിനുള്ള അവസരം സൃഷ്ടിക്കുക.
6. നാട്ടുകാരുടെ ഓർമ്മകളിലെ ചരിത്രം ശേഖരിക്കുന്ന പ്രക്രിയയിൽ കുട്ടികളെ പങ്കാളികളാക്കുക.
7. വസ്തുതകൾ ശേഖരിക്കുന്നതിൽ വൈദഗ്ദ്ധ്യം നേടുക. അവ അരിച്ചു പെരുകുന്നതിലും അവതരിപ്പിക്കുന്നതിലും അവരുടെ വിവേചന ബുദ്ധിയും, സ്വാതന്ത്ര്യവും ഉപയോഗിക്കുവാൻ അവസരം ഉണ്ടാക്കുക.
8. പൂർവ്വികരുടെ ജീവിതാനുഭവ സമ്പത്തും, സംസ്കാരവും, കുട്ടികളുടെ അഭിലഷണീയമായ വളർച്ചയ്ക്ക് തുണയാകുക.
9. ചരിത്രാവബോധത്തിന്റെ പ്രാധാന്യം കുട്ടികളെ ബോധ്യപ്പെടുത്തുക.





നവീകരണം

‘ചരിത്രാനുഷ്ഠാന യാത്രകൾ - പാരിസ്ഥിതിക ചരിത്രം’ എന്ന പരിപാടിയിൽ കേരളത്തിലെ എല്ലാ യു.പി, ഹൈസ്കൂൾ വിദ്യാർത്ഥികൾക്കും പങ്കെടുക്കാം.

1. യു.പി., ഹൈസ്കൂൾ എന്നീ രണ്ടു വിഭാഗങ്ങളിൽ അഞ്ചു പേരടങ്ങുന്ന ടീമുകളായിട്ടാണ് മത്സരത്തിൽ പങ്കെടുക്കേണ്ടത്.
2. ഓരോ ടീമിനും പ്രധാനാധ്യാപകന്റെ അംഗീകാരമുള്ള ഒരധ്യാപകനോ, രക്ഷകർത്താവോ, പൂർവ്വാധ്യാപകനോ അല്ലെങ്കിൽ മറ്റൊരുകിലുമോ വഴികാട്ടിയായി ഉണ്ടാകണം. ഇവർ കുട്ടികളുടെ സ്വാതന്ത്ര്യവും ഭാവനാപൂർണ്ണവുമായ അന്വേഷണങ്ങൾക്ക് സാഹചര്യം ഒരുക്കുക മാത്രമേ പാടുള്ളൂ. ടീമിന്റേയും വഴികാട്ടിയുടേയും തെരഞ്ഞെടുപ്പിലും, പഠനപരിപാടിയിലും കുട്ടികളുടെ താല്പര്യങ്ങൾക്ക് കൂടുതൽ പരിഗണന കൊടുക്കുവാൻ ഗുരുജനങ്ങളോട് അപേക്ഷിക്കുന്നു.
3. പഠനങ്ങളുടെ ഭാഷയും, വലിപ്പവും (പേജുകൾ) നിശ്ചയിക്കുവാൻ ടീമുകൾക്ക് സ്വാതന്ത്ര്യം ഉണ്ടായിരിക്കും.
4. റവന്യൂ ജില്ലാ അടിസ്ഥാനത്തിൽ ഓരോ വിഭാഗത്തിലും ഒന്നും, രണ്ടും, മൂന്നും സ്ഥാനങ്ങളിലേക്ക് വിജയികളെ തെരഞ്ഞെടുക്കും.
5. സമ്മാനത്തുകയ്ക്കു പുറമെ സർട്ടിഫിക്കറ്റുകളും പുസ്തകപ്പൊതികളും വിജയികൾക്ക് നൽകും.
6. എൻട്രികൾ അയക്കുന്നതിന് പരിധികളില്ല. ജില്ലയിൽ ഏറ്റവും കൂടുതൽ എൻട്രികൾ അയക്കുന്ന സ്കൂളിനും സമ്മാനം ലഭിക്കും.
7. പ്രസിദ്ധീകരണയോഗ്യമായ പഠനങ്ങൾ തയ്യാറാക്കിയ ടീമുകൾക്ക് പങ്കാളിത്ത - അനുഭവദന സർട്ടിഫിക്കറ്റുകൾ നൽകും.
8. വിജയികളേയും അവരുടെ പഠനങ്ങളേയും ചരിത്ര ഗവേഷണ കൗൺസിലിന്റെ www.keralahistory.org എന്ന വെബ്സൈറ്റിലൂടെ പരിചയപ്പെടുത്തും.
9. താഴെ ബ്രാക്കറ്റിൽ കൊടുത്തിരിക്കുന്ന വിവരങ്ങളടങ്ങിയ എൻട്രി

ഫോം വെള്ളക്കടലാസിൽ തയ്യാറാക്കി പ്രധാനാധ്യാപകന്റെ കൈയ്യൊപ്പോടെ ഓരോ പഠനത്തോടും ഒപ്പം അയക്കുക.

(സ്കൂളിന്റെ പേരും, വിലാസവും, ഫോൺ നമ്പറുകളും, റവന്യൂ ജില്ല, മത്സരവിഭാഗം, ടീമംഗങ്ങളുടെ പേരുകൾ, ക്ലാസ്സുകൾ, വഴികാട്ടിയുടെ പേരും വിലാസവും, പഠനം എത്ര പേജുകൾ, പ്രധാന അധ്യാപകന്റെ പേരും കൈയ്യൊപ്പും, സ്കൂളിന്റെ സീലും).

11. പഠനങ്ങൾ എൻട്രി ഫോമിനൊപ്പം ജൂൺ 30 നകം താഴെ കാണുന്ന വിലാസത്തിൽ ലഭിച്ചിരിക്കണം. കവറിന്റെ പുറത്ത് 'ചരിത്രാനുഷ്ഠാന യാത്രകൾ', യു.പി./ ഹൈസ്കൂൾ വിഭാഗം, റവന്യൂ ജില്ല എന്നിവ എഴുതിയിരിക്കണം.

ഡയറക്ടർ

കെ.സി. എച്ച് ആർ

പി.ബി. നം: 839 സംസ്കൃതി ഭവൻ

നളന്ദ, തിരുവനന്തപുരം- 695 003

തിരുവനന്തപുരം

09.03.2007



ചിത്രങ്ങൾ: ഭാസ്കരൻ

ഡിസൈൻ: ഭദ്രതിരി

ചരിത്രാനേഷണയാത്രകൾ
 പാരിസ്ഥിതിക ചരിത്രം
 സ്കൂൾ വിദ്യാർത്ഥികൾക്കുള്ള ചരിത്രപഠനപരിപാടി

പ്രകൃതിയിലേക്ക്, ഭൂപ്രകൃതി വിനിയോഗങ്ങളുടെ
 ചരിത്രത്തിലേക്ക്, മുതിർന്നവരുടെ ഓർമ്മകളിലൂടെ
 വിദ്യാർത്ഥികളുടെ അന്വേഷണയാത്ര.
 വഴികാട്ടാൻ ഗുരുജനങ്ങൾ.

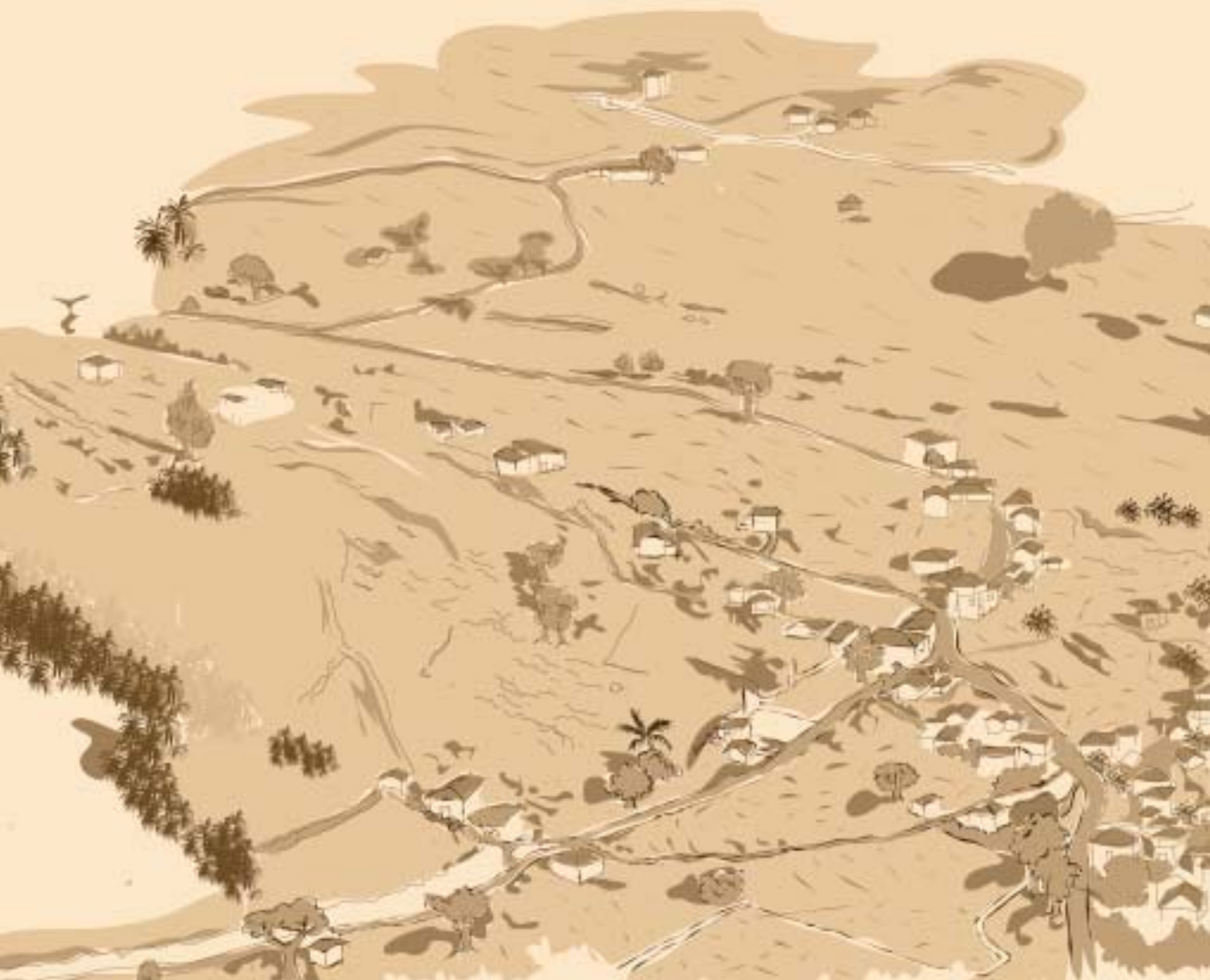
താത്പര്യമുള്ളവർക്കെല്ലാം ഈ
 പഠനപരിപാടിയിൽ പങ്കെടുക്കാം

യാത്രാപഠനങ്ങൾക്ക് ജില്ലാടിസ്ഥാനത്തിൽ
 ആകർഷകമായ സമ്മാനങ്ങൾ
 സമ്മാനത്തുകയ്ക്കു പുറമെ
 പുസ്തകപ്പൊതികളും സർട്ടിഫിക്കറ്റുകളും
 സ്കൂളുകൾക്കും സമ്മാനങ്ങൾ
 അന്വേഷണപഠനങ്ങളുടെ ദൃശ്യാവിഷ്കാരം
 മികച്ചവ ഇന്റർനെറ്റിലൂടെയും പുസ്തകരൂപത്തിലും
 പ്രസിദ്ധീകരിക്കുന്നു.



പഠന റിപ്പോർട്ടുകൾ
ലഭിക്കേണ്ട അവസാനത്തീയതി
2007 ജൂൺ 30





Kerala Council for Historical Research

Vyloppilly Samskriti Bhavan, PB No. 839, Nalanda, Thiruvananthapuram-3

Phone/Fax- 0471-2310409/ 0471-6574988

e-mail : kchr@sancharnet.in www.keralahistory.ac.in